



Secrétariat Technique National REDD+ (STN/REDD+) du Burkina Faso

Acquis de la préparation
à la REDD+ et des projets
pilotes d'investissement





Programme d'Investissement Forestier du Burkina Faso
BP 298 Ouagadougou 14 / Tél.: 226 25 37 44 56
e.mail : pifburkina@yahoo.fr / www.pif-burkina.org



PREPARATION A LA REDD+



Programme d'Investissement Forestier du Burkina Faso
BP 298 Ouagadougou 14 / Tél.: 226 25 37 44 56
e.mail : pifburkina@yahoo.fr / www.pif-burkina.org



Les acquis de la préparation du Burkina Faso au processus REDD+

Financement : Fonds de Partenariat pour le Carbone Forestier (FCPF)
Montant : 6,87 millions de dollars / Date de clôture : 31 décembre 2022

OBJECTIF : Créer le cadre habilitant (institutionnel, juridique, politique et technique) nécessaire à la mise en œuvre des actions REDD+ au Burkina Faso.

Démarche d'élaboration de la Stratégie Nationale



Les acquis de la préparation à la REDD+

- Adoption du Décret 1329-2017 portant cadres de pilotage, d'exécution et de concertation du processus REDD+, le 22 novembre 2017 en Conseil des Ministres



- **Signature des arrêtés d'opérationnalisation des organes de la REDD+:**

- Secrétariat Technique National REDD+
- Comité National REDD+,
- Plateforme Nationale REDD+
- Comités Régionaux REDD+
- Cellules Techniques Régionales REDD+
- Comités Communaux REDD+
- Cellules Techniques Communales REDD+



- **Création de la Plateforme Nationale des OSC sur la REDD+ et le développement durable qui sert d'interface entre le Gouvernement et la société civile et de cadre permanent de concertation des Organisations de la Société Civile sur les activités REDD+ au Burkina Faso**



- **Elaboration de 3 modules cadres de formation sur la REDD+**



- **Renforcement des capacités techniques sur la REDD+ de l'Administration, de la société civile, de l'Assemblée Nationale, du secteur privé et des médias**



- **Elaboration et soumission du niveau de référence des forêts au Secrétariat Exécutif de la CCNUCC**
- **Développement d'un cadre institutionnel pour le système national de surveillance des forêts.**



- ▶ Définition des options stratégiques de la REDD+
- ▶ Intégration de la REDD+ dans le référentiel national de développement
- ▶ Elaboration de la première version de la Stratégie Nationale REDD+

Les Projets REDD+ en cours de conception

Projet de Gestion Durable des Paysages Communaux pour la REDD+ (PGPC)

Objectif : Renforcer les pratiques de gestion durable des paysages et améliorer l'accès aux revenus, y compris aux financements climatiques pour une résilience accrue des communautés rurales dans les zones forestières ciblées du Burkina Faso.

Lancement prévu : Juillet 2022

Projet de carbone agricole du Burkina Faso (BUFACAP)

Objectif : augmenter durablement la productivité agricole, les revenus et le bien être des petits exploitants. Renforcer la résilience / adaptation des paysages agraires aux changements climatiques, réduire la dégradation des terres et améliorer le couvert forestier.

Lancement prévu : Juillet 2022

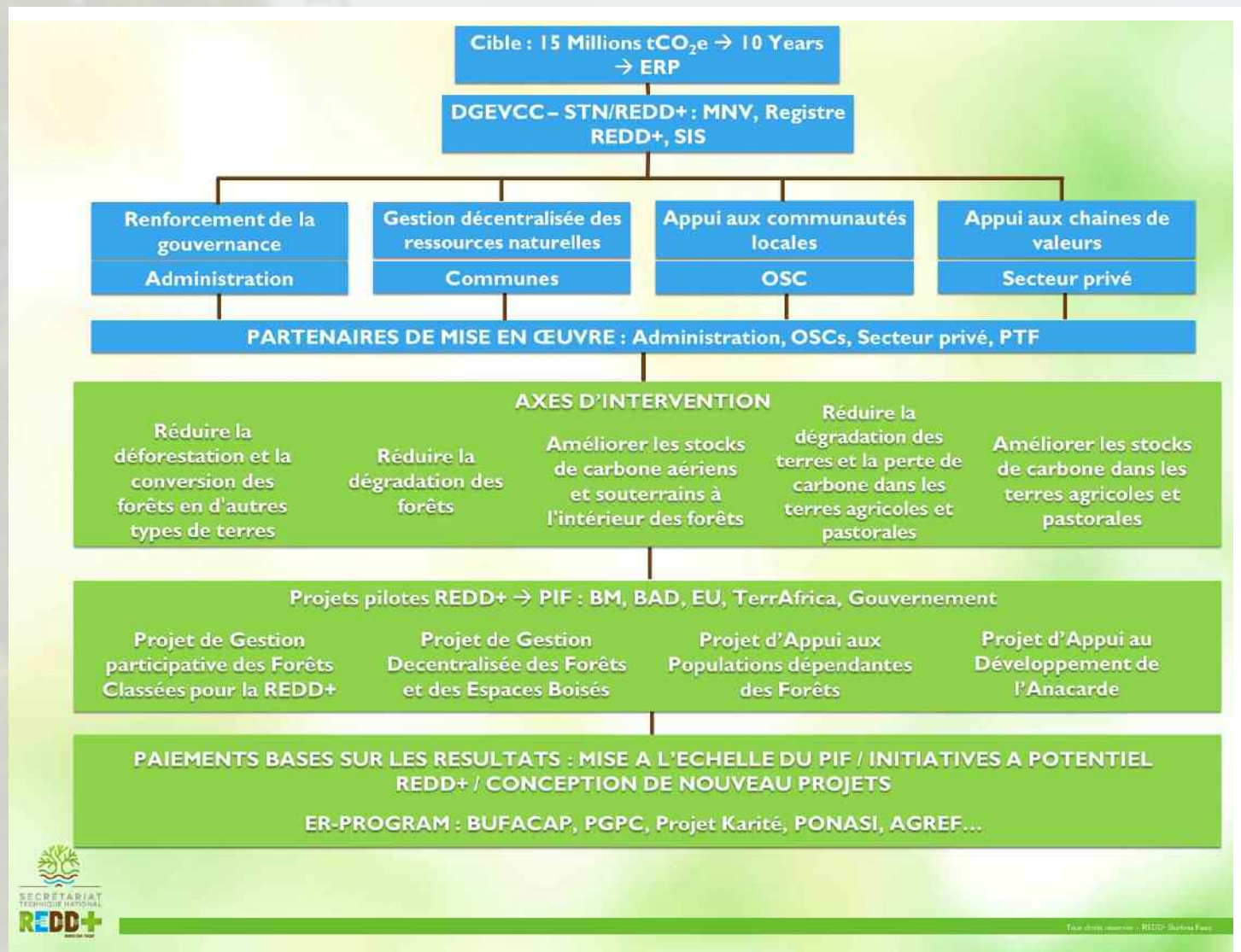
Projet de décarbonisation de la chaîne de valeurs Karité

Objectif : Réduire la consommation du bois énergie dans la transformation du karité, renforcer les peuplements de karité et améliorer les revenus des acteurs de la chaîne de valeurs.

Financements REDD+ mobilisés

Phase de préparation	7,67 millions USD
Phase d'investissements pilotes	57 millions USD
Phase de paiements aux résultats	104 millions USD

Perspectives





Acquis des projets d'investissements pilotes :



**Projet de Gestion Participative des
Forêts Classées pour la REDD+ (PGFC/REDD+)**



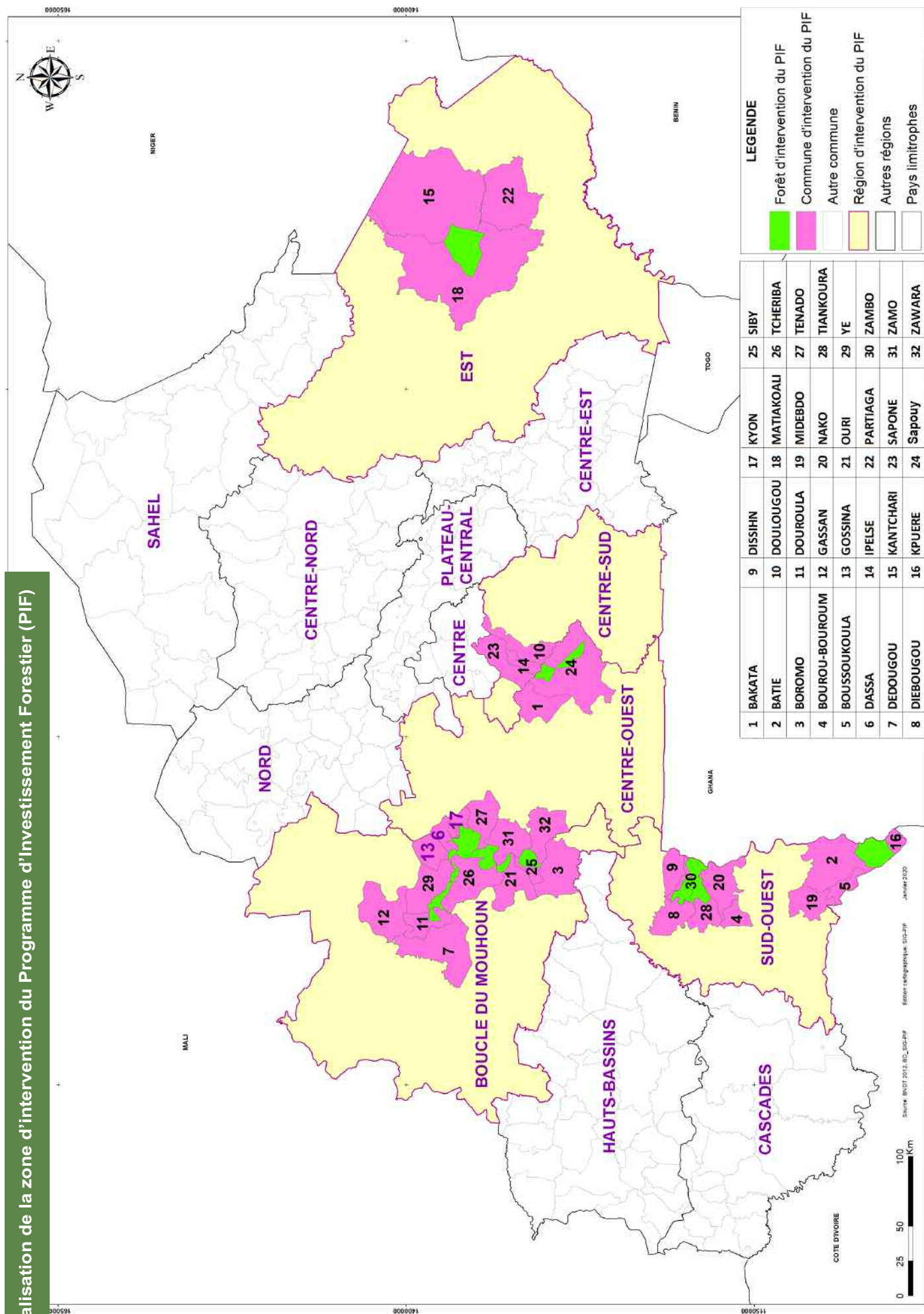
**Projet de Gestion Décentralisée des
Forêts et Espaces Boisés (PGDFEB)**



**Projet d'Appui aux Populations Dépendantes
des Forêts (PAPF/DGM)**



**Projet d'Appui au Développement de l'Anacarde
dans le bassin de la Comoé pour la REDD+
(PADA/REDD)**



Projet de Gestion Participative des Forêts Classées pour la REDD+(PGFC/REDD+)

Financement : Banque Africaine de Développement (BAD)

Montant : 12 millions de dollars / Date de clôture : 30 septembre 2020

OBJECTIF : Contribuer à l'augmentation de la capacité de séquestration de carbone des forêts classées et à la réduction de la pauvreté en milieu rural.



Approches d'intervention

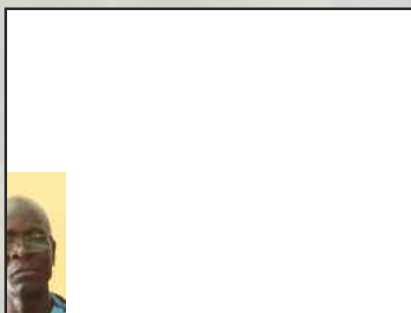
- Renforcement des capacités organisationnelles, techniques et en équipements des acteurs (communautés locales et Administration forestière).
- Réhabilitation, protection et entretien des forêts par les communautés avec l'accompagnement des structures techniques.
- Création d'activités génératrices de revenus pour l'amélioration des conditions de vie des communautés locales.
- Mise en place d'outils / mécanismes de durabilité de la gestion des forêts (Comité de gestion des forêts, Fonds d'Aménagement Forestier, Paiements pour Services Environnementaux (PSE), sécurisation des investissements, partenariat).

ZONE D'INTERVENTION : 12 forêts classées et 800 villages repartis dans 4 Régions (Est, Centre-Ouest, Boucle du Mouhoun, Sud-Ouest)

Etudes de base

- ▶ Revue du cadre légal dans le contexte de la REDD+
- ▶ Actualisation des Plans d'Aménagement et de Gestion dans le contexte de la REDD+
- ▶ Recherche-action sur les nouvelles normes d'exploitation forestière dans le contexte de la REDD+
- ▶ Délimitation et bornage des forêts conformément à leurs limites légales
- ▶ Etude pour la mise en place de plateformes multifonctionnelles
- ▶ Etude/contrôle des travaux de construction des infrastructures dans les forêts
- ▶ Etude pour l'intégration de la REDD+ dans les outils de planification des Plans Communaux de Développement, Plans Régionaux de Développement, Plan d'Aménagement et de Gestion (PCD, PRD, PAG)
- ▶ Elaboration d'un plan de brûlis
- ▶ Etude sur la co-gestion des forêts
- ▶ Etude sur l'élaboration de modèles de contrats de Paiements pour Services Environnementaux (PSE)

Organisation des communautés locales



Mise en place de 50 Groupements de Gestion Forestière (GGF), 12 Comités de Gestion Forestière (CGF), 37 commissions de gestion des blocs de forêt et 03 coopératives apicoles.

Reboisement et récupération des terres



302.700 plants mis en terre et entretenus entre 2015 et 2018, avec 33 parcelles de 05 ha chacune clôturée avec du grillage barbelé. Le taux moyen de survie (un an après) est de 47,73%. 3754 km de pare-feux ont été ouverts pour lutter contre les feux de forêt.



158 ha de terres dégradées récupérées mécaniquement et 362,5 ha de superficies récupérées avec les techniques des cordons pierreux.

Renforcement des capacités des acteurs



988 producteurs ont bénéficié de formations sur la gestion durable des forêts.

250 jeunes ont bénéficié de formations pour développer l'apiculture améliorée.



454 vélos, 37 tricycles ainsi que du petit matériel acquis au profit des 12 Comités de Gestion Forestière (CGF) pour le reboisement et l'entretien et la surveillance des forêts.



3400 ruches et accessoires acquis au profit des 250 jeunes formés pour développer l'apiculture améliorée. Ces outils contribuent à accroître les revenus des jeunes, à les fixer dans leurs terroirs et améliorer leurs conditions de vie.



Renforcement des capacités des services techniques du ministère en charge de l'environnement avec du matériel roulant (véhicules et motos), et du matériel informatique.



4282 foyers améliorés acquis au profit des communautés partenaires (particulièrement les femmes) pour réduire la consommation du bois de chauffe et diminuer la pression sur les forêts.

Promotion des technologies innovantes



12 plateformes multifonctionnelles installées autour des 12 forêts classées pour faciliter la transformation des Produits Forestiers Non Ligneux (PFNL) par les femmes. Cette technologie procure des revenus supplémentaires aux femmes et renforce leur motivation pour la gestion durable des forêts.



2050 biodigesteurs réalisés au profit de 2050 ménages. Le modèle promu par le PIF-Burkina Faso permet de préserver 0,33 ha de forêt par an / biodigester tout en réduisant les émissions de 4 T. eq. CO₂ par an. A cela s'ajoute la disponibilité de l'électricité à base de bio-gaz.

Construction / Réhabilitation d'infrastructures

- ▶ **5 bases - vie de l'Administration forestière**
- ▶ **08 magasins de stockage de Produits Forestiers Non Ligneux (PFNL)**
- ▶ **06 marchés de bois**
- ▶ **04 marchés de fourrage annexés de fenils**
- ▶ **16 Adductions d'Eau Potable Simplifiées (AEPS) solaires**
- ▶ **04 Forages à motricité humaine**

Construction et équipement d'un Centre National de Formation sur la REDD+ (CENAFOR-REDD+)



OBJECTIFS

- ▶ **Servir de centre d'excellence sous-régional, voire international de formation sur le changement climatique et la REDD+**
- ▶ **Assurer la formation initiale et continue du personnel des services techniques, des Collectivités territoriales et des producteurs sur diverses thématiques en général et sur le changement climatique et la REDD+ en particulier ;**
- ▶ **Contribuer à renforcer le partenariat avec les structures de formation professionnelle nationales et étrangères dans les formations sur les thématiques en lien avec la REDD+;**
- ▶ **Développer des mécanismes de suivi de la gestion de l'environnement et de la prise en compte de la REDD+ dans les activités socio-professionnelles des parties prenantes (producteurs, administration, collectivités territoriales, organisations de la société civile, secteur privé etc.).**

COMPOSANTES DU CENAFOR-REDD+

- ▶ **Superficie totale du site : 5 ha**
 - ▶ **Un mur de clôture (périmètre : 932 mètres linéaires)**
 - ▶ **Une salle de réunion (capacité : 150 places)**
 - ▶ **Une salle de formation pratique**
 - ▶ **Un bâtiment pour l'administration**
 - ▶ **Quatre dortoirs de 24 lits chacun**
 - ▶ **Quatre logements pour les formateurs (2 de type F4 et 2 de type F3)**
 - ▶ **Quatre mini centrales solaires**
 - ▶ **Une Adduction d'Eau Potable Simplifiée (AEPS) de 10m3**
- Une cuisine et un réfectoire**

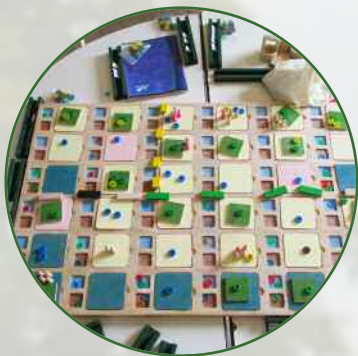
PERFORMANCES DU PGFC/REDD+

- ▶ **Taux d'avancement global : 93,39%**
- ▶ **Taux de décaissement : 93,65%**
- ▶ **Contribution à la réalisation des indicateurs du PNDES en termes de séquestration de carbone à hauteur d'environ 1.760 000 t. CO2 éq**
- ▶ **Réduction de la pauvreté au sein des communautés partenaires de 47%**
- ▶ **4950 emplois créés dans la zone d'intervention**

Projet de Gestion Décentralisée des Forêts et Espaces Boisés (PGDFEB)

Financement : Banque Mondiale et Union Européenne
Montant : 27 millions de dollars / Date de clôture : 30 juin 2021

OBJECTIF : Réduire les pressions anthropiques exercées sur les forêts et espaces boisés dans les terroirs communaux, dans le but de renforcer leurs capacités de séquestration de carbone et lutter contre la pauvreté.



Approches d'intervention



Projet de Développement Intégré Communal pour la REDD+ (PDIC/REDD+)

Le Projet de Gestion Décentralisée des Forêts et Espaces Boisés (PGDFEB) a été mis en œuvre à travers l'approche «*Projet de Développement Intégré Communal pour la REDD+ (PDIC/REDD+)*». C'est une innovation conçue par le Programme d'Investissement Forestier (PIF) du Burkina Faso. Il s'agit d'une approche décentralisée pour une gestion durable des forêts et espaces boisés dans le contexte de la Réduction des Emissions de gaz à effet de serre dues à la Déforestation et à la Dégradation des forêts (REDD+).

ZONE D'INTERVENTION : 32 communes réparties dans 5 Régions (Est; Centre-Ouest; Centre-Sud; Boucle du Mouhoun; Sud-Ouest.)



Diagnostic Socio-foncier et de planification participatifs par la méthode TERRISTORIES®

« Fruit de vingt ans d'expérience du Cirad en méthodes de simulation participative, TERRISTORIES® est une méthode et un jeu visant à résoudre une problématique collective en réunissant les acteurs concernés. Au cours du jeu sont introduites des incertitudes environnementales, économiques et sociales, impulsant les participants à façonner des règles opérationnelles de gestion selon leurs propres besoins collectifs et individuels. TERRISTORIES permet de sensibiliser à la concertation et aux enjeux du développement durable ». Source : <https://www.cirad.fr/collaborer-avec-nous/solutions-cirad-innov/produits-et-services/terrstories>.

NB : TERRISTORIES® est un outil sous brevet appartenant au CIRAD
(Centre de coopération Internationale en Recherche Agronomique pour le Développement)

Sur le plan institutionnel



32 communes érigées en commune REDD+. Une commune REDD+ est une commune qui a identifié et sécurisé des espaces de conservation autour desquels des investissements sont consentis pour contribuer directement ou indirectement à la Réduction des émissions de gaz à effet de serre dues à la Déforestation et à la Dégradation des forêts.

Sur le plan forestier



71 espaces de conservation créés et sécurisés. Ces espaces cumulent une superficie totale de 29720 ha.



603.224 plants mis en terre dans les espaces de conservation, donc sur une superficie totale de 29720 ha



5313 ménages dotés en foyers améliorés. Les foyers améliorés contribuent à la réduction de la consommation du bois de chauffe.

Dans le secteur de l'Agriculture



50,06 ha de périmètres maraîchers aménagés



10 bas-fonds aménagés sur 78,2 ha de superficie



05 magasins de stockage construits

Réalisations dans le secteur de l'Elevage



30 parcs de vaccination réalisés



206 fenils construits au profit des producteurs



70 aires de pâture d'une superficie totale de 2230ha

Réalisations dans le secteur social



75 forages implantés pour les communautés



72 puits réalisés au profits des producteurs

Dans le cadre de la Gestion Durable des Terres



1327 fosses fumières réalisées



15000 m linéaires de cordons pierreux réalisés

320 producteurs relais formés et équipés pour la promotion des bonnes pratiques de Gestion Durable des Terre (GDT). 1920 producteurs collègues formés par les producteurs relais

PERFORMANCES DU PGDFEB

- ▶ **Taux de réalisation physique : 95%**
- ▶ **Taux de décaissement : 99%**
- ▶ **Contribution du PGDFEB à la réalisation des indicateurs du PNDES en termes de séquestration de carbone : 3 919 828 tCO2eq sur une prévision de 8millions tCO2 éq.**
- ▶ **5000 emplois créés à l'échelle des 32 communes**
- ▶ **Amélioration des conditions de vie de 737000 bénéficiaires**
- ▶ **Etablissement de plan de sectionnement cadastral dans 15 communes sur les 32 communes d'intervention du PIF, dont 5 validés**
- ▶ **15 titres fonciers établis et signés par Monsieur le Ministre de l'Economie, des Finances et du Développement**
- ▶ **38 terrains immatriculés pour aboutir à la délivrance des titres fonciers**
- ▶ **Plus de 205 terrains délimités**
- ▶ **171 actes de session amiable établis**

Projet d'Appui aux Population dépendantes des Forêt (PAPF)

Financement : Banque Mondiale

Montant : 4,55 millions de dollars / Date de clôture : 30 juin 2021

OBJECTIF : L'objectif de développement du PAPF est de développer la capacité et d'appuyer les initiatives spécifiques des communautés locales ciblées vivant dans et autour des forêts au Burkina Faso. Le projet avait également pour objectif de renforcer la participation des bénéficiaires au Programme d'Investissement Forestier (PIF) et d'autres processus REDD+ au niveau local, national et même international.

COMPOSANTE

Renforcement des capacités techniques et de gestion, et des compétences des communautés locales.

Appui au développement des activités économiques et de gestion durable des ressources naturelles

Coordination, gestion, suivi et évaluation

BENEFICIAIRES

Les bénéficiaires directs du projet PAPF sont les groupes de villages, des agriculteurs, des bergers, des guérisseurs traditionnels, des autorités traditionnelles, des organisations de jeunes, des femmes et des groupes de population vulnérables de 32 communes dispersées dans 5 régions (Boucle de Mouhoun, Sud-Ouest, Est, Centre-Sud, Centre-Ouest).

Principaux résultats du projet

- ▶ **41225 bénéficiaires du projet dont 57% de femmes ont pu renforcer leur capacité technique, matérielles, organisationnelle et institutionnelles**
- ▶ **70286 personnes ont été soutenue dans leurs activités de production (collecte de Produits Forestiers Non Ligneux, Cultures diverses, production de plants)**
- ▶ **64242 personnes ont bénéficié de soutien pour des activités de transformation**
- ▶ **5849 personnes ont été soutenues pour développer des activités de commercialisation**
- ▶ **1774 personnes ont développé des activités pour économiser l'énergie (foyers améliorés, briquettes de charbon...)**
- ▶ **34265,47 ha de superficie couverte par des activités de gestion durable des ressources naturelles et de sécurisation foncières (reboisement, protection des forêts afforestation)**

Projet d'Appui au Développement de l'Anacarde dans le bassin de la Comoé pour la REDD+(PADA/REDD+)

Financement : Banque Africaine de Développement (BAD)

Montant : 5,8 millions de dollars / Projet encours

OBJECTIF : L'objectif du PADA/REDD+ est de contribuer à la réduction de la pauvreté en milieu rural et à l'augmentation de la capacité de séquestration du carbone.

COMPOSANTES

Appui à la production et à la séquestration du carbone

Développement de la chaîne de valeur Anacarde

ZONE D'INTERVENTION

La zone d'intervention est celle de l'Association Wouol dans le bassin de la Comoé qui couvre les régions des Cascades, des Hauts Bassins et du Sud-Ouest. Elle touche 23 communes dans 8 provinces des 3 régions.

BENEFICIAIRES

Les bénéficiaires directs sont les membres des groupements des producteurs et des transformatrices notamment de l'Association Wouol, de ANATRANS et SOTRIAB, les associations des femmes transformatrices de Diéri notamment les membres de l'Union Balamaya Kadi, des promoteurs privés et des commerçants. Enfin, l'Association Interprofessionnelle bénéficie d'appuis pour son opérationnalisation.

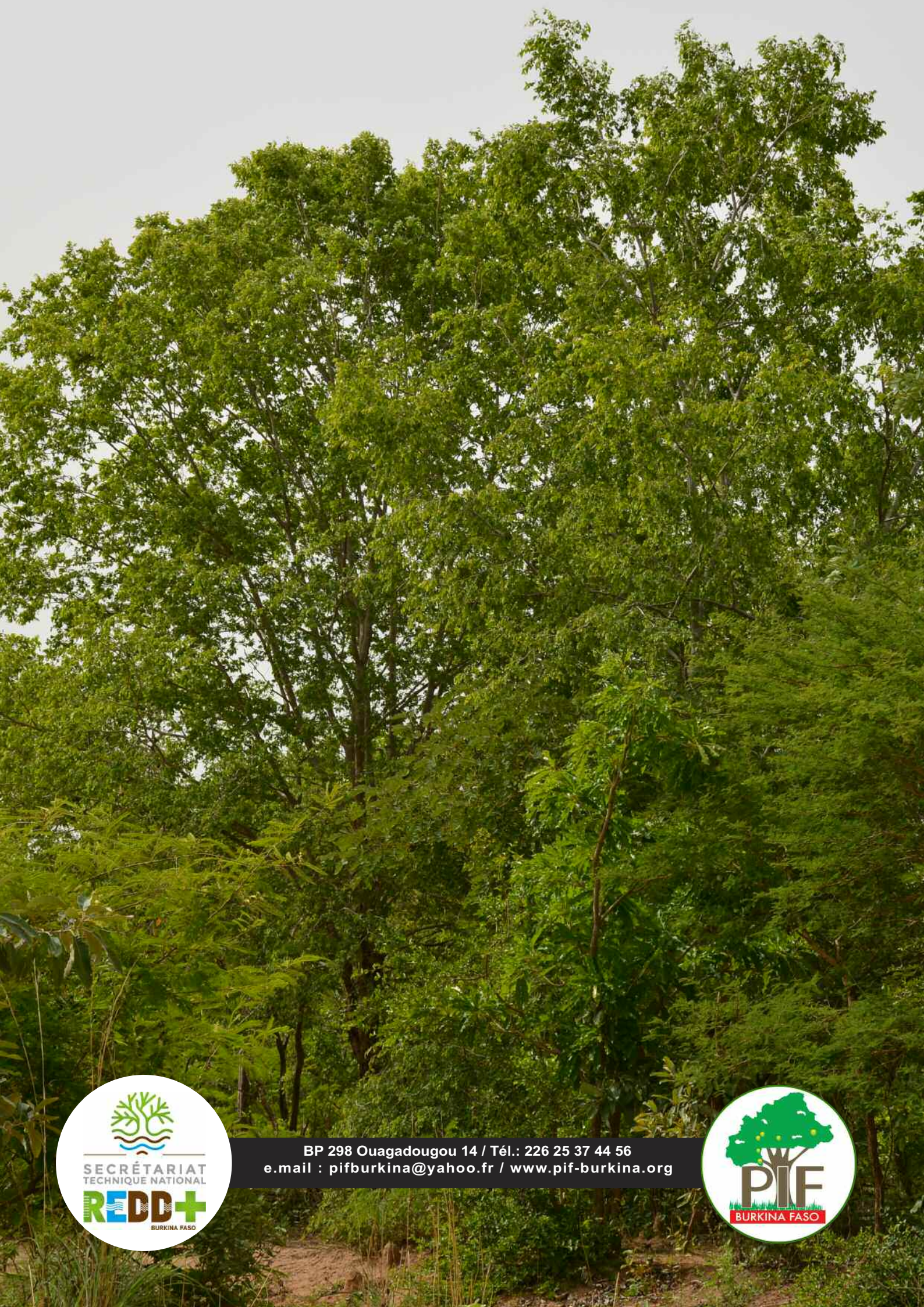
REALISATIONS AU 30 SEPTEMBRE 2021

- ▶ **5 parcs à bois réalisés**
- ▶ **1 518 765 plants améliorés d'anacarde produits**
Mise en place de 25 000 ha de nouvelles plantations agroforestières
- ▶ **Entretien de 20 000 ha de plantations existantes avec une participation des femmes à hauteur de 33%**
- ▶ **540 producteurs formés sur les bonnes pratiques de culture biologique (33% femmes)**
- ▶ **1 500 producteurs sensibilisés sur le foncier et la gestion des ressources forestières**
- ▶ **60 coopératives appuyées en gestion des exploitations**
- ▶ **3 réseaux d'approvisionnement organisés et contractualisés**
- ▶ **Réalisation de deux (02) études sur la filière Anacardes**
- ▶ **Appui à l'opérationnalisation de l'interprofession**



Programme d'Investissement Forestier du Burkina Faso
BP 298 Ouagadougou 14 / Tél.: 226 25 37 44 56
e.mail : pifburkina@yahoo.fr / www.pif-burkina.org





BP 298 Ouagadougou 14 / Tél.: 226 25 37 44 56
e.mail : pifburkina@yahoo.fr / www.pif-burkina.org

